

Anna Sankowska

Analiza zaufania w sieciach badawczo-rozwojowych



Analiza zaufania w sieciach badawczo-rozwojowych

Anna Sankowska

Analiza zaufania w sieciach badawczo-rozwojowych

Projekt okładki i stron tytułowych
Piotr Fedorczyk

Zdjęcie na okładce
Fotolia/9comeback

Wydawca
Dorota Siudowska-Mieszkowska

Koordynator ds. redakcji
Renata Ziółkowska

Redaktor
Jadwiga Witecka

Koordynator produkcji
Mariola Iwona Keppel

Skład i łamanie
Bogusław Górecki, Sułkowice

Recenzenci
prof. dr hab. Jerzy Lewandowski, Politechnika Łódzka
prof. dr hab. Dariusz Jemielniak, Akademia Leona Koźmińskiego

Projekt został sfinansowany ze środków Narodowego Centrum Nauki przyznanych na podstawie decyzji numer DEC-2011/03/B/HS4/01362

Książka, którą nabyłeś, jest dziełem twórcy i wydawcy. Prosimy, abyś przestrzegał praw, jakie im przysługują. Jej zawartość możesz udostępnić nieodpłatnie osobom bliskim lub osobiście znanym. Ale nie publikuj jej w internecie. Jeśli cytujesz jej fragmenty, nie zmieniaj ich treści i koniecznie zaznacz, czyje to dzieło. A kopiując jej część, rób to jedynie na użytek osobisty.

Szanujmy cudzą własność i prawo.
Więcej na www.legalnakultura.pl
Polska Izba Książki

Copyright © by Wydawnictwo Naukowe PWN SA
Warszawa 2015

ISBN 978-83-01-18359-2

Wydanie I

Wydawnictwo Naukowe PWN SA
02-460 Warszawa, ul. Gottlieba Daimlera 2
tel. 22 69 54 321; faks 22 69 54 288
Infolinia 801 33 33 88
e-mail: pwn@pwn.com.pl; www.pwn.pl
Druk i oprawa: OSDW Azymut Sp. z o.o.

Spis treści

Wprowadzenie	7
ROZDZIAŁ 1. Uwarunkowania zaufania w sieciach B&R	11
1.1. Istota sieci B&R	11
1.2. Modele działalności badawczo-rozwojowej	15
1.3. Współpraca B&R	16
1.4. Istota zaufania w sieci B&R	18
1.5. Rola jednostki w budowaniu zaufania w sieci B&R	27
1.6. Ścieżki formowania sieci B&R a zaufanie	31
1.7. Determinanty budowy zaufania w sieci	49
1.7.1. Osadzenie społeczne – więzi społeczne	49
1.7.2. Cień przyszłości	55
1.7.3. Wpływ kontraktowania	56
1.7.4. Heterogeniczność partnerów – podobieństwo partnerów	57
1.7.5. Oczekiwane korzyści	59
1.8. Konsekwencje zaufania	59
1.9. Pomiar zaufania międzyorganizacyjnego w sieciach naukowo-badawczych	61
ROZDZIAŁ 2. Badania empiryczne – analiza zaufania w sieciach B&R	62
2.1. Badania jakościowe	62
2.1.1. Pytania badawcze	62
2.1.2. Obiekt badań	63
2.1.3. Metodyka badawcza – metoda studium przypadku	64
2.1.4. Zebranie danych – sposób przeprowadzania wywiadów	65
2.1.5. Analiza danych jakościowych	65
2.1.6. Wyłaniające się tematy	71
2.1.7. Wnioski oraz hipotezy wynikające z badań jakościowych	77
2.2. Badania empiryczno-ilościowe	82
2.2.1. Zebranie danych	82
2.2.2. Próba badawcza	83
2.2.3. Metoda badawcza	88
2.2.4. Operacjonalizacja zmiennych	88
2.2.5. Analiza danych empirycznych	93
2.2.6. Konkluzje z badań ilościowych	106
Podsumowanie	107
Literatura	110

Wprowadzenie

Zaufanie jest coraz częściej analizowaną kategorią w naukach o zarządzaniu zarówno w polskiej (Bugdol, 2010; Grudzewski, Hejduk, Sankowska, Wańtuchowicz, 2007, 2009; Paliszkiewicz, 2013; Sankowska, 2011), jak i w zagranicznej literaturze (Argyris, 1973; Barney, Hansen, 1995; Grudzewski, Hejduk, Sankowska, Wańtuchowicz, 2008; Mayer, Davis, Schoorman, 1995; McGregor, 1967; Ricci, 2006; Sankowska, 2013a, 2013b). Wynika to ze wzrostu znaczenia organizacji niehierarchicznych oraz wiedzy w gospodarce (Adler, 2001; Sankowska, 2011). Zaufanie jest jednak ciągle niewystarczająco zbadane, a teoria zaufania jest w fazie formułowania (Seppänen, Blomqvist, Sundqvist, 2007). Przede wszystkim brakuje badań, które uwzględniają kontekst sytuacji, do której odnosi się zaufanie. Taki kierunek badań jest uzasadniony, gdyż zaufanie jest konstruktem wysoce zależnym od kontekstu.

Na skutek poszukiwania dostępu do ograniczonych zasobów i unikatowych kompetencji oraz potrzeby zmniejszenia niepewności w działaniu obserwuje się wzrost zainteresowania siecią (Czakon, 2012; Sankowska, 2014; Sroka, Hittmar, 2013; 2015) jako formą organizowania współpracy interorganizacyjnej. W szczególności duże znaczenie mają sieci organizowane wokół działalności badawczo-rozwojowej, gdyż ich rezultatem są innowacje. Sieci rozumiane są jako „zbiór odrębnych pod względem formalnoprawnym podmiotów oraz relacji zachodzących między nimi” (Czakon, 2012, s. 7). Niemniej jednak pomimo uznania kluczowej roli zaufania we współpracy (Fukuyama, 1996) zaskakująco mało uwagi poświęca się problematyce zaufania w tego typu sieciach (Sankowska, Santarek, 2013). Problem ten jest na tyle istotny, iż udział aliansów, które kończą się niepowodzeniem, mieści się w zakresie około 43–61% (Das, Teng, 2000, s. 79).

Zważywszy na tezę o konieczności zaufania (Sankowska, 2011) we współpracy krystalizuje się potrzeba zgłębienia zagadnienia zaufania w kontekście sieci badawczo-rozwojowej, co jest **celem głównym** niniejszej pracy. Przez badania i rozwój rozumie się kreatywną pracę podejmowaną na zasadzie systematycznej w celu zwiększenia wiedzy oraz sposobu jej użycia do projektowania nowych zastosowań (Jain, Triandis, Weick, 2010). Obejmuje ona zarówno naukę, jak i inżynierię. Do badań i rozwoju zalicza się badania podstawowe oraz badania stosowane (Jain i in., 2010).

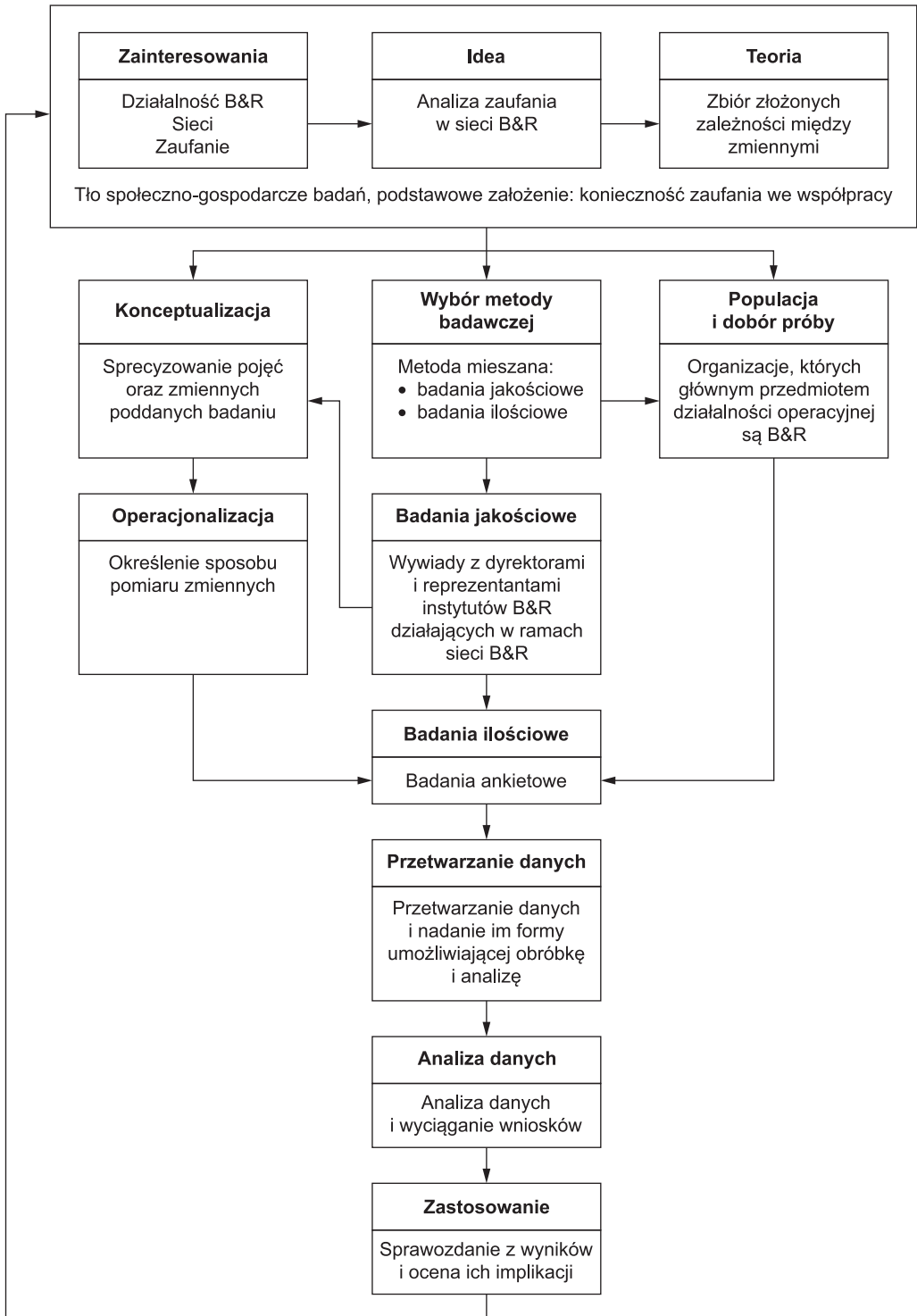
Celem praktycznym książki jest wsparcie tworzenia sieci naukowo-badawczych, w szczególności heterogenicznych, przez analizę zaufania w sieci B&R. Dyskusja i badania empiryczne będą koncentrować się wokół analizy zaufania w sieciach B&R. W publikacji postaramy się odpowiedzieć na następujące pytania cząstkowe:

- Jaka jest istota zaufania w sieci naukowo-badawczej?
- Jakie są kluczowe elementy tego zaufania?
- W jaki sposób zaufanie wspiera tworzenie i funkcjonowanie sieci B&R?
- W jaki sposób zaufanie wpływa na sieć B&R? Jakie są główne wyzwania, które wpływają na zaufanie w sieci B&R?

Ze względu na niedostatek literatury w określonym w książce zakresie zaufania odpowiedź na te pytania zostanie udzielona przez analizę literatury oraz badania jakościowe w formie wywiadu wśród reprezentantów jednostek należących do sieci badawczo-rozwojowej. Sformułowane zostaną hipotezy oraz skojarzony z nimi model jakościowy przyczynowo-skutkowy zaufania w sieciach B&R, który następnie zostanie zweryfikowany empirycznie w badaniach ilościowych zgodnie z procesem badawczym przedstawionym na rysunku 1.

Sformułowanemu celowi odpowiada struktura książki. W pierwszej części dokonano przeglądu literatury pod kątem istoty zaufania w kontekście sieci B&R w powiązaniu z ich cechami. Zaprezentowano wpływ formowania się sieci B&R na konstruowanie zaufania i rolę reprezentantów organizacji w tym procesie. Naświetlono również determinanty budowy zaufania w sieci oraz jego konsekwencje. Zasygnalizowano także potrzebę odpowiedniego pomiaru zaufania do sieci dostosowanego do potrzeb badawczych. W rezultacie tych rozważań powstał wstępny obraz zaufania w sieci B&R, który następnie został uzupełniony wnioskami z badań jakościowych zaprezentowanymi w kolejnej części pracy.

W drugiej części przedstawiono wyniki badań empirycznych na podstawie danych pierwotnych. Wykorzystano metodę mieszaną (*mixed method design*). Było to podyktowane tym, iż pomimo stosunkowo dużego dorobku dotyczącego zaufania w naukach o zarządzaniu, żadna teoria nie jest bezpośrednio dostosowana do sieci B&R, czyli nie ujmuje jednocześnie dwóch ważnych elementów, w których znajduje się zaufanie: współpracy międzyorganizacyjnej w ramach sieci oraz przedmiotu współpracy, jakim jest działalność badawczo-rozwojowa. Badania jakościowe zaprezentowane w pracy to rezultaty wywiadów przeprowadzonych w ramach B&R sieci interdyscyplinarnej wśród dyrektorów i reprezentantów instytutów naukowo-badawczych będących członkami lub byłymi członkami tejże sieci. W wyniku tych badań oraz wcześniejszych rozważań teoretycznych sformułowano hipotezy badawcze związane z zaufaniem i jego konsekwencjami w sieci B&R. Skonstruowany model conceptualny oparty na sformułowanych hipotezach jest teoretyczną projekcją zaufania w sieci B&R. Następnie zaprezentowano badania ilościowe na temat zaufania w sieci B&R związane z weryfikacją wcześniej sformułowanych hipotez oraz pytań badawczych, które zostały przeprowadzone wśród reprezentantów jednostek koncentrujących swoją działalność operacyjną głównie na badaniach i rozwoju. Książkę zamyka podsumowanie wyników procesu badawczego.



Rysunek 1. Składowe procesu badawczego pracy

Źródło: opracowanie własne na podstawie Babbie (2008, s. 130).